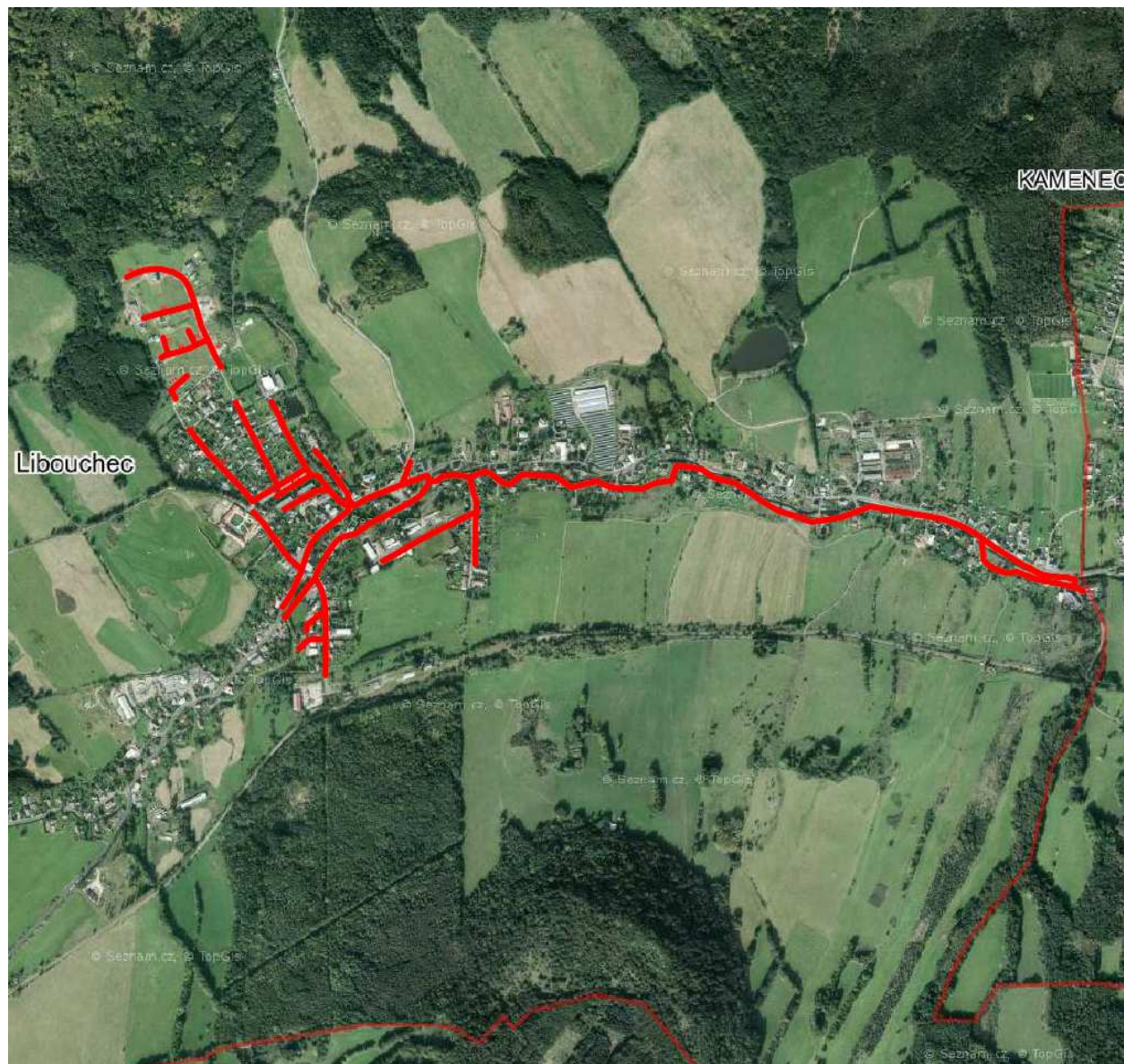


POSOUZENÍ

PŘEVODU VODOHOSPODÁŘSKÉHO MAJETKU OBCE LIBOUCHEC

NA SVS a.s.



KANALIZACE LIBOUCHEC V MAJETKU OBCE LIBOUCHEC

Vypracoval kolektiv: Ing. Jan Bělík ml., Severní stavební a.s.
Ing. Jiří Zapletal
Ing. Tomáš Pavelka, TERMO + holding, a.s.
Datum: 06/2016

**POSOUZENÍ
PŘEVODU VODOHOSPODÁŘSKÉHO MAJETKU OBCE LIBOUCHEC NA SVS**

KANALIZACE LIBOUCHEC

1. ÚVOD

1.1. Současný stav

Předmětem jsou kanalizační stoky v obci Libouchec dle grafické přílohy:

1 - L = 2 503 m, šachet 64 ks	12 - L = 201 m, šachet 7 ks
2 - L = 297 m, šachet 10 ks	13 - L = 134 m, šachet 2 ks
3 - L = 234 m, šachet 5 ks	14 - L = 106 m, šachet 3 ks
4 - L = 283 m, šachet 4 ks	15 - L = 424 m, šachet 8 ks
5 - L = 266 m, šachet 8 ks	16 - L = 251 m, šachet 6 ks
6 - L = 77 m, šachet 2 ks	17 - L = 82 m, šachet 5 ks
7 - L = 81 m, šachet 2 ks	18 - L = 419 m, šachet 16 ks
8 - L = 611 m, šachet 21 ks	19 - L = 134 m, šachet 8 ks
9 - L = 65 m, šachet 2 ks	20 - L = 44 m, šachet 2 ks
10 - L = 176 m, šachet 7 ks	21 - L = 47 m, šachet 2 ks
11 - L = 334 m, šachet 8 ks	22 - L = 142 m, šachet 6 ks

Kanalizační systém je napojen na ČOV v majetku SVS s provozováním SčVK.

V současné době zajišťuje provoz obecní kanalizace SčVK na základě provozní smlouvy.

Kanalizace vykazuje nátok balastních vod naměřený rozdílem vyčištěné vody z ČOV proti fakturačním údajům SčVK. Tyto balastní vody (nefakturované), které se do kanalizace dostávají především její netěsností a lokálními poruchami tvoří cca 30% z celkového objemu vyčištěné vody na ČOV.

Dle podkladů SčVK je na kanalizaci v majetku obce připojeno **936 EO**.

Kolaudace obecní kanalizace **je z roku 1997** (stáří provozované kanalizace je tedy 19 let).

Cena kanalizace (viz tabulka) po 19letech provozování dle znaleckého posudku č. 363/11/2016, zpracovaného 30.3.2016 Ing. Janou Gruntovou činí **4.682.190,- Kč**.

Libouchec - kanalizace

	<i>materiál</i>	<i>profil (mm)</i>	<i>délka (m)</i>	<i>Původní cena díla dle ZP (Kč)</i>
Stoka A1	kamenina	300	283	1 476 292 Kč
Stoka A2	litina	300	17	88 033 Kč
Stoka A3	PVC	300	3546.5	15 954 930 Kč
Stoka B	PVC	300	518	2 562 194 Kč
Stoka C1	PVC	300	709	3 189 258 Kč
Stoka C2	PVC	200	2	10 293 Kč
Stoka D	PVC	300	1005.5	4 522 843 Kč
Stoka V	PVC	300	19.5	96 945 Kč
			6100.5	27 900 788 Kč

2. VARIANTNÍ ŘEŠENÍ PROVOZOVÁNÍ KANALIZACE

Obec má dvě základní možnosti, ze kterých plynou dvě základní varianty.

- A. Kanalizaci si ponechá a musí provést kroky k možnosti provozování kanalizační sítě.
- B. Kanalizaci předá při dodržení parametrů vodního díla a splnění určitých podmínek.

Provozování kanalizace je možno řešit v následujících základních variantách a podvariantách:

2.1. VARIANTA „A“

2.1.1 Ponechat kanalizaci v majetku obce a ČOV v majetku SVS.

Nepředání kanalizace:

- a) Kanalizace zůstane v majetku obce.
- b) V tomto vlastnickém modelu bude nutné uzavřít tzv. „dohodu vlastníků související vodohospodářské infrastruktury“ (dále jen „Dohoda“) (dle §8 zákona 274/2001 o vodovodech a kanalizacích).
- c) Tuto dohodu uzavírá v zastoupení SVS provozovatel a tomuto smluvnímu aktu předchází vypovězení odběratelských smluv ohledně stočného s jednotlivými vlastníky či uživateli nemovitostí.
- d) Základním ekonomickým parametrem této Dohody je cena vody odkanalizované – převzaté (viz. www.svs.cz), kterou bude obec platit provozovateli ČOV ve vazbě na množství vyčištěné vody s fakturačním měřením na odtoku z ČOV.
- e) Obec ve vazbě na takto uzavřenou Dohodu bude povinna zajistit provozování kanalizace se všemi náležitostmi vyplývající ze zákona o vodovodech a kanalizacích.
- f) Obec bude kromě zajišťování provozu kanalizační sítě také povinna dle potřeby investovat do obnovy tohoto majetku.
- g) Ekonomickým důsledkem tohoto kombinovaného vlastnického modelu bude zvýšení ceny stočného pro odběratele, které bude obec po převzetí provozování kanalizace nucena realizovat, pokud se nerozhodne příslušnou ztrátu hradit z rozpočtu obce.

Pro provedení této varianty je nezbytné dle požadavků vlastníka ČOV vybudovat měřicí fakturační místa pro určení celého nátoky z obecní kanalizace a jejích dílčích stok. Tato opatření sebou nesou jednorázovou investici pro obec ve výši cca 1.150 tis Kč.

Fakturační měření na odtoku z ČOV znamená v tomto případě započtení odtoku i balastních vod natékajících do kanalizace oproti současnému stavu, kdy je stočné účtováno dle spotřeby vody (vodného – údaje na vodoměrech). Balastní vody činí dle porovnání stavu na vodoměrech s měřením na odtoku z ČOV cca 30%. O tuto hodnotu by bylo zvýšeno stočné s dopadem na obec a následně na cenu stočného pro občany.

Uvedení kanalizace do stavu vylučujícího nátok balastních vod znamená zajistit:

- a) pasportizaci kanalizace
- b) kamerovou prohlídku
- c) zkoušku vodotěsnosti

2.1.2. Ponechat kanalizaci v majetku obce a převést i ČOV do majetku obce.

Pro provozování kanalizace zažádat SVS o odprodej stávající ČOV do majetku obce. To znamená v ekonomické oblasti uhradit současnému majiteli částku cca 8 mil. Kč (není k dispozici znalecký posudek) za převedený majetek.

Ošetřit „horní část kanalizace“, která je v majetku SVS odkupem nebo dohodou.

Provozovat kanalizaci i ČOV se všemi náležitostmi vyplývajícími ze zákona.

Investovat do obnovy tohoto kapitálu.

2.2. VARIANTA „B“

2.2.1. Předat kanalizaci do majetku SVS.

Předání kanalizace:

- a) Kanalizace bude převedena do majetku SVS dle Zásad nabývání vodohospodářského majetku (dále jen „Zásady“) (viz. www.svs.cz). Jde o standardní postup schválený představenstvem společnosti.
- b) Kupní cena bude stanovena dle znaleckého posudku (dále jen „ZP“).
- c) Kromě kupní smlouvy bude uzavřena dle těchto zásad rovněž Smlouva o peněžitém příplatku mimo základní kapitál.
- d) S ohledem na stáří stavby činí finanční příspěvek pouze symbolických 1.000,- Kč.
- e) Závazky vyplývající z obou smluv budou proti sobě započteny, přičemž peněžité příplatek mimo základní kapitál bude činit hodnotu ZP – 1.000,- Kč.
- f) Předání kanalizace umožní nadále poskytovat službu odkanalizování a čištění odpadních vod za tzv. solidárního stočné (viz. www.svs.cz).
- g) SVS bude kromě zajišťování provozu kanalizační sítě také dle potřeby investovat do obnovy tohoto majetku.

V našem případě nesplnění podmínky předání kanalizace do 4 let od kolaudace plyne možnost předání pouze bezúplatně viz příloha Spolufinancování SVS – bod 9.závěrečné ustanovení

2.2.2. Uvést kanalizaci na náklady majitele (obce) do stavu odpovídajícímu standardům vodohospodářských staveb, požádat o „spolufinancování stavby“ a předat do majetku SVS.

Uvedení kanalizace do stavu odpovídajícímu standardům vodohospodářských staveb znamená zajistit:

- d) pasportizaci kanalizace
- e) kamerovou prohlídku
- f) zkoušku vodotěsnosti

Náklady na realizaci bodů a – c viz příložený propočet.

Na základě výsledků kamerové prohlídky a zkoušky vodotěsnosti realizovat nápravná opatření v rozsahu, který pouze z hlediska nátok balastních vod bude značný.

Spolufinancování stavby ze strany SVS se týká pouze nápravných opatření a činí max. 20% vynaložených nákladů, (podmínka předání do 4 let od kolaudace bohužel není splněna).

2.2.3. Uvést kanalizaci na náklady majitele (obce) do stavu odpovídajícímu novostavbě a standardům vodohospodářských staveb, požádat o „spolufinancování stavby“ a předat do majetku SVS.

Uvedení kanalizace do stavu odpovídajícímu standardům vodohospodářských staveb znamená zajistit:

- a) pasportizaci kanalizace
- b) kamerovou prohlídku
- c) zkoušku vodotěsnosti

Náklady na realizaci bodů a – c viz příložený propočet.

Na základě výsledků kamerové prohlídky a zkoušky vodotěsnosti realizovat nápravná opatření v rozsahu, který pouze z hlediska nátok balastních vod bude značný.

Spolufinancování stavby ze strany SVS na základě převzetí nové infrastruktury (v ceně investice dle odhadu 27.900 tis Kč) na základě „nově“ připojených 936 EO by se jednalo o směrnou cenu 5.600Kč/EO. Z tohoto plyne, že v případě investice obce do obnovy infrastruktury kanalizace v plné výši 27.900 tik Kč by byl příspěvek 5.242 tis Kč, (podmínka předání do 4 let od kolaudace bohužel není splněna viz příloha Spolufinancování SVS – bod 9. Závěrečné ustanovení).

3. ZÁVĚR

Posouzení variant:

VARIANTA „A“

ad. 2.1.1.

Jednorázová investice na vytvoření měřících míst cca (1.150 tis Kč)

Zvýšení stočného až o 30% (1.500 tis. Kč/rok)

Náklady obce (dle přiloženého propočtu)

Jednorázová cena dle bodu a-c (394 tis Kč)

Opravy v režii obce

Opravy na základě zjištění stavu dle bodu b+c odhad (1000 tis Kč)

ad. 2.1.2

Odprodej ČOV do majetku obce – finanční náklad obce cca (8 mil. Kč)

Náklady obce (dle přiloženého propočtu)

Jednorázová cena dle bodu a-c (394 tis Kč)

Opravy v režii obce

Opravy na základě zjištění stavu dle bodu b+c odhad (1000 tis Kč)

! Tato varianta je nepravděpodobná.

VARIANTA „B“

ad 2.2.1.

Náklady obce (0,00 Kč)

Příspěvek SVS 1 tis. Kč

ad 2.2.2.

Náklady obce (dle přiloženého propočtu)

Jednorázová cena dle bodu a-c (394 tis Kč)

Opravy se spolufinancováním SVS

Obec 80% z oprav na základě zjištění stavu dle bodu b+c odhad (800 tis Kč)

SVS 20% z oprav na základě zjištění stavu dle bodu b+c odhad (200 tis Kč)

! Cena oprav může podstatně vyšší

ad 2.2.3.

Náklady obce (dle přiloženého propočtu)

Jednorázová cena dle bodu a-c (394 tis Kč)

Nová kanalizace se spolufinancováním SVS

Náklady obce na výstavbu (27.900 tis Kč)

Následný příspěvek SVS (5.242 tis Kč)

Konečný náklad obce po odečtení příspěvku (22.658 tis Kč)

Na aktivech akcionářů SVS a. s. v roce 2007 byli jejich účastníci seznámeni s alternativou nabývání vodohospodářského majetku založenou na principu zápočtu kupní ceny s peněžitým příplatkem mimo základní kapitál. Uvedený princip byl rozpracován do níže uvedených **Zásad nabývání vodohospodářského majetku od akcionářů SVS**, které představenstvo společnosti schválilo dne 25.7.2007.

Zásady platí od 1. 1. 2008 a v aktuálním znění se vztahují na majetek, u kterého byla žádost akcionáře o předání do vlastnictví SVS a. s. podána po 31. 5. 2012.

Zásady nabývání vodohospodářského majetku od akcionářů SVS a. s.

1. Předmět nabývání

Zásady se vztahují na vodohospodářský majetek sloužící veřejné potřebě, který na území působnosti SVS a.s. budují její akcionáři a jehož výstavba je v souladu s rozvojovými záměry akciové společnosti. Součástí předmětu převzetí nejsou vodovodní a kanalizační přípojky.

2. Finanční příspěvek

Akcionář SVS a.s. může na základě schválené Žádosti o spolufinancování získat od SVS a. s. finanční příspěvek, který se rovná rozdílu mezi závazkem ve výši kupní ceny za vodohospodářský majetek a pohledávkou z titulu dobrovolného závazku ve výši příplatku akcionáře mimo základní kapitál SVS a.s.

3. Výše peněžitého příplatku mimo základní kapitál SVS a.s.

V případě staveb akcionářů s RN bez DPH nad 1 mil.Kč se kupní cena rovná hodnotě vodohospodářského majetku stanovené na základě posudku znalce. Pohledávka SVS a.s. ve výši příplatku akcionáře mimo základní kapitál SVS a.s. se stanoví jako rozdíl mezi kupní cenou a propočtem očekávaných výnosů z pořizované investice.

V případě staveb akcionářů s RN bez DPH do 1 mil.Kč se výše peněžitého příplatku nestanovuje na základě výsledku optimalizace procesů pro nabývání staveb.

4. Způsob nabývání majetku

V případě staveb akcionářů s RN bez DPH nad 1 mil.Kč bude na základě schválené Žádosti o spolufinancování bude mezi akcionářem (investorem) a SVS a.s. uzavřena smlouva o peněžitém příplatku mimo základní kapitál. Zároveň dojde mezi stejnými smluvními stranami k uzavření kupní smlouvy na uvedený vodohospodářský majetek. Tím vznikne závazek SVS a.s. vůči akcionáři ve výši kupní ceny. Tento závazek se započte s pohledávkou ve výši peněžitého příplatku mimo základní kapitál. Rozdíl po zápočtu pohledávky a závazku bude představovat závazek SVS a.s. za akcionářem, který bude ve stanovené lhůtě uhrazen v penězích (finanční příspěvek).

V případě staveb akcionářů s RN bez DPH do 1 mil.Kč bude na základě schválené Žádosti o spolufinancování mezi akcionářem (investorem) a SVS a.s. uzavřena pouze kupní smlouva s kupní cenou ve výši finančního příspěvku.

5. Schvalovací proces

V případě staveb akcionářů s RN bez DPH nad 1 mil.Kč musí rozhodnutí o uzavření smlouvy o příplatku schválit zastupitelstvo akcionáře a představenstvo SVS a.s. Přesáhne-li příplatek do vlastního kapitálu 50 milionů Kč, podléhá smlouva také schválení dozorčí rady SVS a.s. V případě staveb akcionářů s RN bez DPH do 1 mil.Kč je schvalování smlouvy o příplatku bezpředmetné.

6. Výše finančního příspěvku

Výše finančního příspěvku akcionáři vychází z propočtu očekávaných výnosů budované investice, který je každoročně aktualizován v závislosti na vývoji vodného, resp. stočného. Jeho výše je odvozena od finančního příspěvku (viz.příloha č.1 a navazujících dodatků pro příslušný rok) přes koeficient 1,0 a může činit maximálně 90% realizačních nákladů bez DPH, pokud je investor plátce DPH.

7. Kontrola plnění očekávaných výnosů

Očekávané výnosy vyjádřené ve finančním příspěvku akcionáři bude SVS a.s. znovu posuzovat podle počtu skutečně nově připojených obyvatel na vodovod nebo kanalizaci.

8. Kvantifikace a konkretizace

Stanovení klíčových parametrů zásad zahrnuje **příloha č. 1** tohoto materiálu. Konkrétní postupy realizace zásad včetně smluvní dokumentace upravuje vnitřní předpis SVS a. s.

9. Závěrečné ustanovení

Dle těchto zásad lze nabývat vodohospodářský majetek, u kterého byla žádost akcionáře o převzetí podána po 31.5.2012. Žádost tvoří **přílohu č. 2** těchto zásad.

Nárok na finanční příspěvek trvá vždy pouze 4 roky od uvedení stavby do trvalého provozu. Nejpozději v tomto období je nezbytné budoucí převzetí stavby do majetku SVS a.s. projednat, což předpokládá

v tomto smyslu podat příslušnou Žádost. V případě kladného projednání převzetí stavby po uplynutí této 4 leté lhůty bude možné převzít stavbu do majetku SVS a.s. pouze bez finančního příspěvku.

Příloha č. 1 - Klíčové podmínky a parametry pro nabývání VH majetku od akcionářů SVS a. s.

Příloha č. 1

Klíčové podmínky a parametry pro nabývání vodohospodářského majetku od akcionářů SVS a. s. (zkrácená verze)

Základními podmínkami pro projednání a posouzení požadavku akcionáře jsou:

a) předložení úplné Žádosti o spolufinancování dle přílohy č. 2 Zásad nabývání vodohospodářského majetku od akcionářů SVS a.s. (dále jen zásad),

b) odborná účast SVS a.s. na přípravě a realizaci stavby.

1. Vstupní kritéria pro vyhodnocování žádosti akcionáře

Výstavba vodovodu pro veřejnou potřebu Vstupní kritéria pro vyhodnocení žádostí u výstavby veřejných vodovodů tvoří: - počet obyvatel nově připojených předmětem žádosti (dále jen O), resp. počet ekvivalentních obyvatel nově připojených předmětem žádosti (dále jen EO) - rozpočtové náklady na realizaci stavby bez DPH (dále jen RN). Kladně může být posouzena pouze stavba, jejíž RN na 1 O resp. 1 EO nepřevyšuje 50 000,- Kč. V případě vyšších RN na 1 O resp. 1 EO je nezbytné prokazatelné odůvodnění akcionářem. Překročení kritéria však může činit maximálně 15%.

Výstavba kanalizace pro veřejnou potřebu Vstupní kritéria pro vyhodnocení žádosti u výstavby kanalizací a ČOV tvoří: - počet O resp. EO - RN Kladně může být posouzena pouze stavba, jejíž RN na 1 O resp. 1 EO nepřevyšuje 60 000,-Kč. V případě vyšších RN na 1 O resp.1 EO je nezbytné prokazatelné odůvodnění akcionářem. Překročení kritéria však může činit maximálně 15%.

2. Vzorec pro výpočet finančního příspěvku Základem pro výpočet finančního příspěvku (dále jen FP) akcionáři je zjednodušený propočtení očekávaných výnosů z předmětu žádosti v příštích deseti letech.

2.1. Propočtení základní složky FP - veřejný vodovod pro rok 2008 Příspěvek na 1 O resp. EO: 4 800,- Kč

Pro rok 2016 se jedná o příspěvek na 1 O resp. EO: 6 100,- Kč.

2.2. Propočtení základní složky FP- kanalizace a ČOV pro rok 2008 Příspěvek na 1 O resp. EO: 4 200,-Kč

Pro rok 2016 se jedná o příspěvek na 1 O resp. EO: 5 600,- Kč.

2.3. Bonus Akcionář může díky svému dobrovolnému závazku ve výši příplatku do vlastního kapitálu SVS a.s. získat jako součást FP bonus. Vypočtená výše bonusu je ze strany SVS a.s. krácena v případě, že dojde k překročení základní hranice pro posouzení RN stavby na 1 O resp. EO. Krácení probíhá lineárně.


3. Způsob stanovení výše kupní ceny Kupní cena se stanovuje na základě znaleckého posudku vyhotoveného dle aktuálního znění zákona o oceňování majetku a navazujících předpisů.

4. Průběh spolufinancování Uvolňování FP se řídí podmínkami smluv (smluv o smlouvě budoucí) uzavřených mezi SVS a.s. a akcionářem. Základní složka FP může být v odůvodněných případech (vyžaduje-li to finanční situace akcionáře) vyplácena zálohově. Část FP tvořená bonusem je vyplácena akcionáři až po vzájemném zápočtu pohledávek vzniklých na principu uvedeném v bodě 4. zásad.

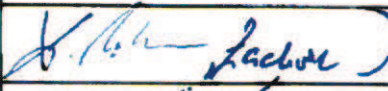


5. Kontrola plnění očekávaných výnosů Ekonomický přínos poskytnutého FP bude ze strany SVS a.s. posouzen podle skutečně připojených O resp. EO na vodovod nebo na kanalizaci. Posouzení bude provedeno na základě vyhodnocení provedeného akcionářem v době maximálně do 5 let od dokončení stavby a jejího uvedení do provozu.

6. Modifikace FP V případě výstavby vodovodu nebo kanalizace a ČOV pro bytovou výstavbu, která není ještě realizována (zasíťování nových stavebních pozemků) bude celkový FP násoben rizikovým koeficientem 0,75. Pro výpočet očekávaných výnosů platí: 1 bytová jednotka = 2,5 O resp. EO 1 rodinný dům = 3,5 O resp. EO.


S úplným zněním Přílohy č.1 bude akcionář obeznámen prostřednictvím zaměstnance ekonomického odboru SVS a.s., který jej podrobně seznámí s jednotlivými postupovými kroky od podání žádosti akcionáře až do podpisu smluvní dokumentace (Kupní smlouva, Smlouva o peněžitém příplatku mimo základní kapitál a Dohoda o započtení pohledávek).

Typ předpisu:	Základní vnitřní předpis	Evidenční číslo
	Technický standard vodohospodářských staveb	Z03
Účinnost od:	1.12.2014	Počet stran: 25
		Vydání číslo: 5

Technický standard vodohospodářských staveb


Zpracovatel:	Pracovní skupina SVS a SČVK	
Garant:	ředitel ORI a ředitel OSM	
Ověřit:	Mgr. Jan Bistranin	
Schválil a vydal:	Ing. Bronislav Špičák	

Tento předpis ruší následující předpisy		
Označení	Název	Vydání číslo
Z03	Technický standard VH staveb ze dne 1.1.2014	4

Typ předpisu:	Základní vnitřní předpis		Evidenční číslo
	Technický standard vodohospodářských staveb		Z03
Účinnost od:	1.12.2014	Počet stran: 25	Vydání číslo: 5

OBSAH

A	DOKUMENT	3
A.1	ÚČEL A ROZSAH PŮSOBNOSTI	3
A.2	ZMĚNY OD PŘEDCHOZÍHO VYDÁNÍ	3
A.3	POJMY A ZKRATKY	3
A.4	SOUVISEJÍCÍ PŘEDPISY A DOKUMENTACE	5
B	STANDARD	8
B.1	MOŽNÉ FORMY VLASTNICTVÍ A PROVOZNÍ VAZBY	8
B.2	OBECNÉ PODMÍNKY VÝSTAVBY	8
B.3	MANIPULACE NA VODOVODNÍ A KANALIZAČNÍ SÍTI	8
C	VODOVODY	9
C.1	VODOVODY OBECNÉ	9
C.2	SMĚROVÉ PODMÍNKY	9
C.3	OCHRANNÁ PÁSMA VODOVODNÍCH ŘADŮ DLE § 23 ZOVK	9
C.4	MATERIÁLY VODOVODNÍCH POTRUBÍ	10
C.5	OZNAČOVÁNÍ POTRUBÍ	11
C.6	ZKOUŠKY A JIŠTĚNÍ POTRUBÍ	12
C.7	ZRUŠENÍ POTRUBÍ	13
C.8	OBJEKTY NA VODOVODU	13
C.9	PŘEDÁNÍ STAVBY VODOVODU DO UŽÍVÁNÍ PROVOZOVATELI	16
C.10	PROVOZNÉ SOUVISEJÍCÍ VODOVOD	17
D	KANALIZACE	18
D.1	KANALIZACE OBECNÉ	18
D.2	ZÁKLADNÍ ASPEKTY NAVRHOVÁNÍ A REALIZACE	18
D.3	MATERIÁLY KANALIZAČNÍCH POTRUBÍ	20
D.4	RUŠENÍ STÁVAJÍCÍCH KANALIZAČNÍCH STOK	22
D.5	OBJEKTY NA KANALIZACI	23
D.6	PŘEDÁNÍ STAVBY KANALIZACE DO UŽÍVÁNÍ PROVOZOVATELI	24
D.7	PROVOZNÉ SOUVISEJÍCÍ KANALIZACE	25

Typ předpisu:	Základní vnitřní předpis		Evidenční číslo
	Technický standard vodohospodářských staveb		Z03
Účinnost od:	1.12.2014	Počet stran: 25	Vydání číslo: 5

BSTANDARD

B.1 Možné formy vlastnictví a provozní vazby

B.1.1 Vlastník infrastruktury: SVS a obce (akcionáři SVS) – provozovatel: SČVK

Majetek je provozován na základě smluv o nájmu a provozování v souladu se zákonem č.274/2001 Sb., o vodovodech a kanalizacích, (dále jen ZoVK), zejména Hlava II.

B.1.2 Vlastník infrastruktury: jiný vlastník – provozovatel: SČVK

Provozování jiným subjektem vybudované vodohospodářské infrastruktury lze zajistit jejím převodem do majetku SVS (pak je majetek provozován způsobem popsaným v čl. B.1.1) nebo uzavřením smluvního vztahu o provozování mezi vlastníkem infrastruktury a SČVK. Smlouvu je nezbytné uzavřít vždy a to nejpozději před převzetím vodohospodářské stavby do provozování.

B.1.3 Vlastník infrastruktury: jiný vlastník – provozovatel: jiná oprávněná osoba (dle § 6 ZoVK) mimo SČVK, event. provozovatel, který provozuje vodovod a/nebo kanalizaci, na které se nevztahuje ZoVK (viz § 1 odst. 3 ZoVK).

V místě napojení provozně souvisejícího vodovodu/kanalizace na stávající vodovod/kanalizaci bude zřízeno předávací místo (šachta s fakturačním měřidlem pro vodovod nebo měrné zařízení pro kanalizaci) dle požadavků SČVK. Předávací místo bude doplněno do projektové dokumentace stavby a provedeno na náklady investora (viz § 8 odst. 3 a 4 ZoVK).

B.2 Obecné podmínky výstavby

B.2.1 Stavebník předkládá projektovou dokumentaci stavby všech stupňů oddělení technicko-provozní činnosti (OTPC) místně příslušného oblastního závodu SČVK a žádá o posouzení a odsouhlasení obsahu dokumentace z hlediska ochrany stávajícího vodohospodářského zařízení ve vlastnictví SVS a provozovaného SČVK a z hlediska souladu s těmito technickými standardy vodohospodářských staveb, jedná-li se o zařízení v budoucnu provozované SČVK.


B.2.2 Stavebník předá před zahájením stavby úplnou projektovou dokumentaci stavby, nebo její část týkající se zařízení v budoucnu provozovaném SČVK, oddělení technicko-provozní činnosti (OTPC) SČVK, oznámí zahájení prací a dohodne vzájemnou spolupráci (propoje, odstávky, zkoušky, koordinaci a kontrolu výstavby, vytyčení stávajícího zařízení atd.).

B.2.3 Stavebník je dále povinen před uzavřením smlouvy na provedení díla (vodohospodářské stavby) projednat bez rozporů s SČVK technické provedení díla (odsouhlasení použitých strojů a zařízení, odsouhlasení technického řešení). Budoucí majetkoprávní vypořádání s SVS se řídí platnými prováděcími předpisy PP 08 a PP 25.

B.2.4 Vytyčení stávající infrastruktury (vodovodu, kanalizace, místa napojení na stávající vodovod a/nebo kanalizaci) před zahájením stavby je placenou službou, kterou objedná stavebník u SČVK

B.3 Manipulace na vodovodní a kanalizační síti

B.3.1 Manipulace na stávající vodovodní a/nebo kanalizační síti, které provozuje SČVK, vysazování odboček, navrtávek na vodovodní a/nebo kanalizační řad a realizace propojů je v kompetenci SČVK. Havarijní stavy při stavbě je nutné neprodleně oznámit na centrální dispečink SČVK (24 hodin denně).

Typ předpisu:	Základní vnitřní předpis		Evidenční číslo
	Technický standard vodohospodářských staveb		Z03
Účinnost od:	1.12.2014	Počet stran: 25	Vydání číslo: 5

Technické řešení je určeno zvláštním prováděcím předpisem SVS PP 30 „Technický standard – Čerpací stanice odpadních vod“. Čerpací stanice jsou součástí stokového systému, slouží pro dopravu odpadní vody z níže položených míst do výše uloženého gravitačního systému zpravidla s odtokem na ČOV.

D.5.7 Domovní čerpací jednotka s tlakovou přípojkou (DČJ)

Sběrná šachta osazená čerpadlem včetně přípojky NN a tlaková přípojka připojená na tlakovou kanalizaci, tedy tlakový systém stokových sítí.

DČJ s tlakovou přípojkou zůstává vždy v majetku vlastníka připojené nemovitosti

D.5.8 Podtlaková stanice (PS)

PS je vybavena vývěvami pro tvorbu provozního podtlakového režimu v potrubním kanalizačním systému. Odpadní vody se akumulují v podtlakové sběrné nádrži odkud se dále přečerpávají do ČOV či do navazujícího kanalizačního systému k další přepravě.

D.5.9 Domovní podtlaková jednotka s podtlakovou přípojkou (DPJ)

Sběrná šachta se sacím ventilem včetně příslušenství a podtlaková přípojka připojená na podtlakovou kanalizaci, tedy podtlakový systém stokových sítí.

DPJ s podtlakovou přípojkou je vždy přebírána společně s hlavními řady podtlakové kanalizace do majetku SVS

D.5.10 Kanalizační přípojka (KP)

Je samostatnou stavbou tvořenou úsekem potrubí od vyústění vnitřní kanalizace stavby nebo odvodnění pozemku k zaústění do stokové sítě. Kanalizační přípojka není vodním dílem.

Vlastníkem KP, zřízené před 1.1.2002 je vlastník pozemku nebo stavby připojené na kanalizaci, neprokáže-li se opak případně ten kdo prokazatelně nechal na vlastní náklady KP zřídit. zůstává vždy v majetku vlastníka nemovitosti

Viz. Technický standard vodovodních a kanalizačních přípojek provozovatele (Směrnice S.06.18 – Technické standardy VH zařízení)

D.6 Předání stavby kanalizace do užívání provozovateli

D.6.1 Postup předání

Při předávání stavby do užívání provozovateli SČVK musí být dodržen ze strany zhotovitele (stavebníka) následující postup, při kterém musí být předloženy níže uvedené doklady a splněny níže uvedené podmínky.


V rámci převímacího řízení musí být provedena fyzická prohlídka stavby odpovědným zástupcem provozovatele SČVK.

Záruční podmínky – v protokolu o předání a převzetí vodního díla je uvedena záruční doba stanovená na základě smluvních ujednání mezi zhotovitelem a stavebníkem.

D.6.2 Dokumentace

Stavebník doloží provozovateli SČVK k novému dílu:

- Kolaudační rozhodnutí a stavební povolení s nabytím právní moci nebo kolaudační souhlas nebo oznámení stavebního úřadu.
- Doklady k použitým materiálům (atesty, prohlášení o shodě, certifikáty apod.).
- Výsledky hutnících zkoušek zásypů.
- Zkoušky kvality díla – zkoušky vodotěsnosti.
- Revizní zprávy, manipulační řády (vyžaduje-li to povaha díla).
- Protokol o kamerové prohlídce realizovaného díla v celém rozsahu stavby, včetně pořízení digitálního záznamu s archivací dle požadavku provozovatele SČVK na CD, DVD.
- Dokumentaci skutečného provedení v tištěné a digitální podobě.

Typ předpisu:	Základní vnitřní předpis		Evidenční číslo
	Technický standard vodohospodářských staveb		Z03
Účinnost od:	1.12.2014	Počet stran: 25	Vydání číslo: 5

- h) Dokumentaci geodetického zaměření písemně i v elektronické podobě (Microstation V.8) v S-JTSK a Bpv dle SZ a Vyhlášky č. 499/2006 Sb., o dokumentaci staveb, a dle požadavků oddělení GIS provozovatele SČVK.
- i) Provozní řád nebo návrh provozního řádu kanalizace zpracovaný dle platné legislativy a odsouhlasený provozovatelem SČVK, vlastníkem a příslušným vodoprávním úřadem v papírové a elektronické podobě.

D.6.3 Musí být zajištěno dořešení majetkových a provozních vazeb k novému dílu.

D.7 Provozně související kanalizace

D.7.1 V případě, že stavebník bude napojovat kanalizaci pro veřejnou potřebu na stávající kanalizaci pro veřejnou potřebu provozovanou SČVK a v případě, že se rozhodl tuto kanalizaci nepředat do vlastnictví toho, kdo je vlastníkem stávající kanalizace, je povinen při dodržení konkrétních situačních, kapacitních a dalších podmínek, určených OTPČ SČVK a podmínek stanovených konkrétním vlastníkem vodohospodářské infrastruktury provozované SČVK (SVS, další), zajistit na své náklady realizaci předávacího místa osazeného měrným zařízením.

D.7.2 V případě shora uvedeném je vlastník nově zbudované kanalizace povinen uzavřít písemnou dohodu dle § 8 odst.3 ZoVK s vlastníkem stávající kanalizace, kterou upraví vzájemná práva a povinnosti. Dohodu uzavírá SČVK jménem SVS.